

# Emmerhout Emmen

Niek de Boer  
Arno Nicolai, Albert Oosterman  
& Jan Sterenberg

Erf in Emmerhout, 2009  
Woonerf in Emmerhout, 2009



The Woonerf Today

Het woonerf leeft

Onder het motto: 'Emmen zal een stad worden, akkoord, als het maar een dorp blijft!' haalde toenmalig burgemeester K.H. Gaarlandt in de jaren vijftig van de vorige eeuw een groot aantal vernieuwingsgezinde architecten en stedenbouwkundigen naar Emmen om de ontwikkeling van het dorp in goede banen te leiden. Dankzij de komst van de kunstgarenfabriek van de Algemene Kunstzijde Unie (AKU; nu Akzo Nobel) groeide het Drentse dorp in korte tijd uit tot een regionaal industriecentrum met nieuwe woonwijken en voorzieningen.

Onder leiding van stedenbouwkundige Niek de Boer werd het idee van de Open Groene Stad uitgewerkt, dat de grondslag vormde voor de uitbreidingsplannen. Volgens dit concept zou er een stad moeten ontstaan die zowel aantrekkelijk was voor de voormalige veenarbeiders als voor een nieuw aan te trekken middenklasse. De introductie van op dat moment ongebruikelijke thema's als de integratie van natuur en landschap, verkeersvrije woonerven en een zorgvuldige inrichting van de openbare ruimte bezorgde Emmen internationale faam. Na Angelslo werd vanaf 1960 de wijk Emmershout als tweede uitbreidingswijk gebouwd.

De stedenbouwkundige noviteiten waarmee in Angelslo was geëxperimenteerd, worden in Emmershout verder uitgewerkt en radicaal toegepast. In het plan wordt ondubbelzinnig gekozen voor het zoveel mogelijk weren van autoverkeer uit de woonomgeving. In de woonbuurten worden slechts twee soorten verkeersruimte onderscheiden: autostraten en woonerven. De autostraten zijn uitsluitend bestemd voor de auto. Ze worden begrensd door aarden wallen met groenbeplanting; trottoirs ontbreken. De woonerven echter zijn bijna volledig autoluw, zodat kinderspel en andere buurtcontacten ongehinderd kunnen plaatsvinden. Het zijn verschillend ingerichte, pleinachtige ruimtes waar geparkeerd wordt in speciaal voor dat doel ontworpen parkeerhavens of geclusterde parkeerboxen. De huizen liggen allemaal aan een informeel stelsel van autovrije woonpaden met speel- en zitplekjes. Deze maken deel uit van een netwerk van paden die aantakken aan de groene lobben tussen de buurten, die op hun beurt weer in verbinding staan met het omliggende landschap.

In de Werkgroep Emmershout krijgen drie architecten, Arno Nicolai, Albert Oosterman en Jan Sterenberg, met opdrachtgevers, gemeente én aannemers de gezamenlijke verantwoordelijkheid voor de ontwikkeling van de totale wijk. De veronderstelling is dat de kwaliteit wordt bevorderd als alle betrokkenen vanaf het begin participeren in het planproces.

De woningen hebben een sobere, modernistische vormgeving van strakke lijnen en platte daken. Door de woningen echter te laten verspringen en de blokken in 'hofjes' te groeperen, wordt op eenvoudige, maar doeltreffende wijze gevarieerd. Ook de privacy wordt op verschillende manieren geregeld. Bij sommige huizen heeft de voortuin een open relatie met het erf of een pad, bij weer andere zijn bakstenen bergingen aan de voorzijde geplaatst, of wordt een kleine plaats aan de voorzijde afgeschermd door een vooruitgeschoven bijkeuken en een manshoge schutting of muur. (ak)

#### Emmerhout\*:

Laan van de Marel/Laan van de Eekharst, Emmen, the Netherlands  
Stedenbouwkundige / Urban designer: N. de Boer

Architect: Architectengroep Emmershout (A.C. Nicolai, A.A. Oosterman & J.J. Sterenberg)

Opdrachtgever / Client: Emmer Centraal Woningbeheer

Ontwerp / Design: 1960

Oplevering / Completion: 1965

Plangebied / Plan area: 27 ha / 27 hectares

Dichtheid / Density: 18 wo/ha / 18 dwellings per hectare

Aantal woningen / Number of dwellings: 499

Aantal woningtypen / Number of dwelling types: 9

Woninggrootte / Dwelling size: 93 - 164 m<sup>2</sup>

Gemeenschappelijke voorzieningen / Communal facilities: winkelcentrum, school, speelplaatsen / shopping centre, school, playgrounds

Parkeren / Parking: parkeerstroken en garages op het erf / parking strips and garages

\*Emmerhout als geheel is groter en over een veel langere periode tot stand gekomen; voor deze vergelijking is ingezoomd op een uitsnede van de Laan van de Marel en de Laan van de Eekharst, als te zien in de tekeningen.

\*Emmerhout as a whole is larger and was developed over a much longer period; for the purposes of this comparison the study has focused on a section of Laan van de Marel and Laan van de Eekharst, as indicated in the drawings.

#### Bronnen / Sources:

Peter Huygen, *Emmen, de bouw van een aangename stad in het groen* (Rotterdam: NAI Uitgevers, 1995 / Rotterdam: NAI Publishers, 1995)

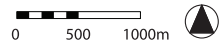
In the 1950s K.H. Gaarlandt, mayor of Emmen, brought a number of innovative architects and urban planners to his village, to supervise its development and expansion. The motto of this project was: 'Emmen shall be a town, ok, as long as it stays a village!' The arrival of the Algemene Kunstzijde Unie (AKU, now Akzo Nobel) synthetic thread factory allowed this village in the northern province of Drenthe to rapidly evolve into a regional centre of industry with new housing estates and community facilities.

Urban designer Niek de Boer directed development of the Open Green Town concept which formed the basis for Emmen's expansion plans. This dictated that the town should be made attractive both to the region's former peat workers and a new middle class that had yet to be recruited. The introduction of unusual themes in this period, such as the integration of nature and landscape, traffic-free *woonerven* and careful design of the communal space, won Emmen international renown. The first expansion zone of Angelslo was followed from 1960 by a second zone, Emmershout.

The experimental urban design innovations introduced in Angelslo were further developed in Emmershout and applied in radical ways. The plan unequivocally chose to exclude motorized traffic from the residential environment wherever possible. Provision was made for only two kinds of traffic space, vehicular streets and *woonerven*. The vehicular streets are designed to be exclusively used by motorized traffic: they are bounded by earth embankments with green planting and have no sidewalks. The *woonerven* are almost entirely free of motorized traffic, allowing children to play and residents to interact without impediment. Vehicles are parked in special parking bays or clustered parking garages in open spaces of varying design, while the houses are all situated on an informal network of footpaths with playing and seating areas. These form part of a network of paths that branch into the green lobes between the residential districts, which are connected in their turn with the surrounding landscape.

The entire zone was developed by the Emmershout Workgroup, in which three architects, Arno Nicolai, Albert Oosterman and Jan Sterenberg, worked together with the local authority, individual clients and building contractors. The theory behind this collaboration was that quality would be promoted by involving all interested parties in the planning process from the outset.

Homes in Emmershout are sober and modernist in design, with taut lines and flat roofs. Variety has been simply but effectively achieved by staggering the houses and grouping the blocks in 'courtyards'. Privacy has also been obtained in diverse ways: the front gardens of some houses have an open relationship with the communal area or a path, while others have brick sheds at the front, or a small area screened by a projecting utility room and a man-high fence or a wall. (ak)



**Parkeergebied in Emmerhout omstreeks 1968**  
Parking area in Emmerhout c. 1968

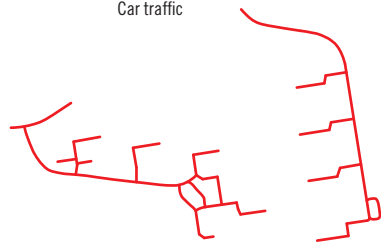


**Bestaande hoogteverschillen opgenomen in het ontwerp, foto omstreeks 1968**  
Existing height differences incorporated in the design, photo c. 1968

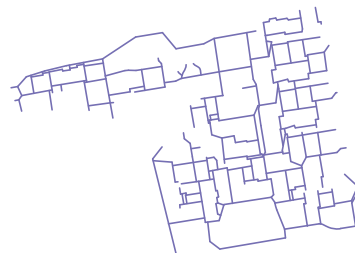
**Bebouwing**  
Buildings



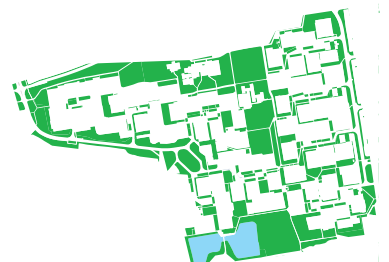
**Autoverkeer**  
Car traffic



**Langzaam verkeer**  
Slow traffic



**Collectief/openbaar groen**  
Collective/public green



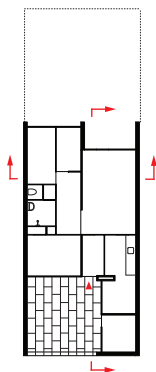


**Uitsnede plattegrond,**  
**Laan van de Marel**  
Section from layout,  
Laan van de Marel



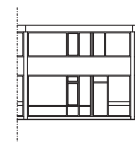
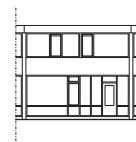
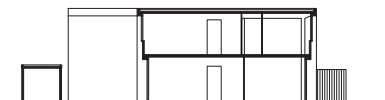
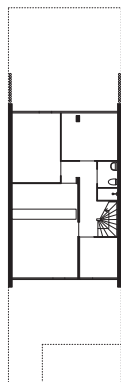
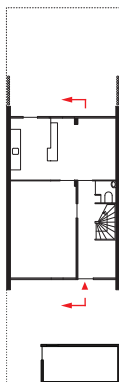
Woningen in Emmerhout  
Dwellings in Emmerhout

Type 8

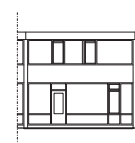
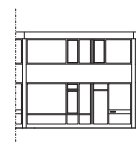
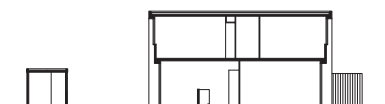
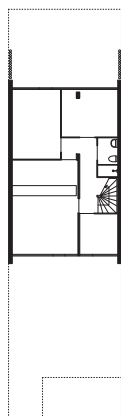


Doorsnede  
Section

Type 4b



Type 4a



Begane grond  
Ground floor

Doorsnede  
Section

Doorsnede  
Section

Vooranzicht  
Front elevation

Achteraanzicht  
Rear elevation



**Groengebied tussen woonclusters**  
Green area between residential clusters



**Padenstructuur met bergingen en tuinen**  
Path structure with storage units and gardens





**Parkeergebied in Emmerhout**  
Parking area in Emmerhout

**Brede groenstrook tussen de  
deelwijken**  
Broad green strip between parts of  
the estate

