

# Veronesestraat Amsterdam

Architectenbureau Eduard Cuypers

Zicht naar de binnenhof  
View of the courtyard



In zijn uitgevoerde tweede plan voor Amsterdam-Zuid (1905-1917) zocht H.P. Berlage naar evenwicht tussen het picturale en het monumentale, geïnspireerd door de concentrische grachtenaanleg van Amsterdam.

Het monumentale systeem van plan Zuid is gebaseerd op de eenvoud van symmetrie, ordening en rechtlijnigheid, en op een duidelijke hiërarchie in de straten. Het deel tussen Olympiaplein, Beethovenstraat, Apollolaan en Stadionkade heeft ten opzichte van de Minervalaan een symmetrische opzet. Deze laan vormt de centrale as tussen het niet uitgevoerde Minervastation aan de zuidzijde (in Berlages visie 'het portaal van de stad') en een groot, monumentaal gebouw aan de noordzijde (werd uiteindelijk het Hiltonhotel).

Het Minervaplein vormt in de compositie van dit deel van (nieuw) Zuid het stedelijk zwaartepunt, met omringende gevelwanden van zes tot zeven lagen hoog. De bebouwing aan weerszijden van de monumentale Minervalaan telt vijf tot zes bouwlagen, de daarachter gelegen blokken zijn drie tot vier lagen hoog. In deze blokkenstructuur is een aantal pleintjes en plantsoenen opgenomen die de buurt een kleinschalig karakter verlenen. Dit zijn de picturale accenten van het plan.

Het bouwblok tussen Titiaanstraat en Veronesestraat vormt samen met het aangrenzende plantsoen een ruimtelijke eenheid binnen het plan van Berlage. Aan de zijde van het plantsoen is het blok met zijn achterkant U-vormig geopend; alleen een lage stenen muur met een stalen hekje scheidt de collectieve tuin van het plantsoen. Daarmee onderscheidt dit blok zich van de gesloten bouwblokken die het beeld van de buurt bepalen. Deze hebben slechts kleine poorten als opening naar het binnenterrein, ook als er zich hier publieke functies bevinden (zoals scholen). De U-vorm van het blok aan de Veronesestraat heeft waarschijnlijk te maken met de vereisten van bezonning. Door de ruimte die het plantsoen inneemt, zijn de afmetingen van het blok te klein om gesloten te kunnen worden uitgevoerd.

Ten opzichte van de omringende straten is de begane grond circa 1,5 m verhoogd ten gunste van half verdiepte kelders en vanuit de hof toegankelijke bergingen. Met uitzondering van de hoekwoningen hebben alle woningen aan de achterzijde een terras bovenop deze uitgebouwde laag met bergingen. Door het hoogteverschil hebben deze terrassen enige privacy ten opzichte van de collectieve hof.

Van Geijn en Bijlard van Architectenbureau Eduard Cuypers hebben de hoeken van het bouwblok en de opening naar het binnengebied geaccentueerd met erkers, balkons en plantenbakken, evenals een verlaging van de noklijn. De plantenbakken hebben dezelfde hoogte als de gemeenschappelijke bordessen die telkens drie woningen ontsluiten. Deze bordessen vormen een klein collectief binnen het geheel van het blok en markeren daarmee een overgangszone.

Het blok is, net als de rest van plan Zuid, uitgevoerd in baksteen en laat naast de vrij sobere architectuur in zijn details nog enige Amsterdamse School invloeden zien.

In his realized second plan for Amsterdam-Zuid (1905-1917), H.P. Berlage tried to find a balance between the picturesque and the monumental, inspired by Amsterdam's concentric canals.

The monumental system of plan 'Zuid' is based on the simplicity of symmetry, structure and linearity, and on a clear hierarchy of streets.

The area between Olympiaplein, Beethovenstraat, Apollolaan and Stadionkade is symmetrical in relation to Minervalaan. This avenue forms the central axis between the unrealized Minervastation to the south ('the city's portal' in Berlage's view) and a large, monumental building to the north (which eventually became the Hilton Hotel).

Enclosed by six- or seven-storey façades, Minervaplein is the urban heart within the composition of this part of (new) Zuid. The buildings on either side of the monumental Minervalaan are five to six storeys in height, and the adjacent blocks three to four storeys. This configuration of blocks features a number of small squares and public gardens that lend the neighbourhood its small-town character. They constitute the plan's picturesque touches.

The block between Titiaanstraat and Veronesestraat and the neighbouring public garden form a spatial unity in Berlage's plan. At the rear, the U-shaped block opens out onto the public garden, with only a low brick wall and steel fence separating the communal garden from the public garden. The block thus distinguishes itself from the closed housing blocks that dominate this neighbourhood. Their internal spaces can only be accessed via small gates, even when they contain public services (such as schools). The U-shape of the block on Veronesestraat was probably motivated by daylight requirements. The public garden takes up too much space for the block to be closed.

In relation to the surrounding streets, the ground-floor level has been raised by approximately 1.5 m to create semi-sunken cellars and storage spaces with access from the courtyard. With the exception of the end-of-terrace houses all dwellings have a patio on top of this storage extension. The difference in height lends these patios some privacy compared with the communal courtyard.

Van Geijn and Bijlard, of architecture firm Eduard Cuypers have accentuated the block's corners and the entrance to the internal space by adding bay windows, balconies and flower boxes, and by lowering the ridge line. The flower boxes are as tall as the communal terraces that provide access to three houses at a time. These terraces form a small cluster within the block as a whole and thus constitute a transitional zone.

Like the rest of plan Zuid, the block is executed in brick and despite its relatively sober architectural style its detailing betrays some influences from the Amsterdam School.

#### Architect:

Architectenbureau Eduard Cuypers

K. van Geijn, H.J.A. Bijlard

Opdrachtgever / Client: Woningbouw-

vereniging / Housing association

Ontwerp / Design: 1928

Uitvoering / Realization: 1928-1929

Totaal aantal woningen /

Total number of dwellings: 17

Woningtypes / Dwelling types:

Eengezinswoningen / Single-family

dwellings

Marktsegment / Market segment:

Koop / Owner-occupied properties

Parkeeroplossing / Parking solution:

Openbare straat / Public street

Eigendom en beheer binnengebied /

Ownership and management of

inner area: Vereniging van Eigenaren

/ Home-owners' Association

Afsluitbaarheid binnengebied /

Secure inner area: Ja / Yes

Binnengebied onderdeel van een

doorlopende route / Inner area part

of a through-route: Nee / No

#### Bronnen / Sources:

P. Singelenberg, M. Boot, H. Searing,

F.F. Fraenkel, G. Hoogewoud,

*H.P. Berlage, 1856-1934* (Bussum:

Fibula-van Dishoeck, 1975)

J. Castex, J.Ch. Depaule, Ph. Panerai,

*De Rationele Stad* (Nijmegen: SUN,

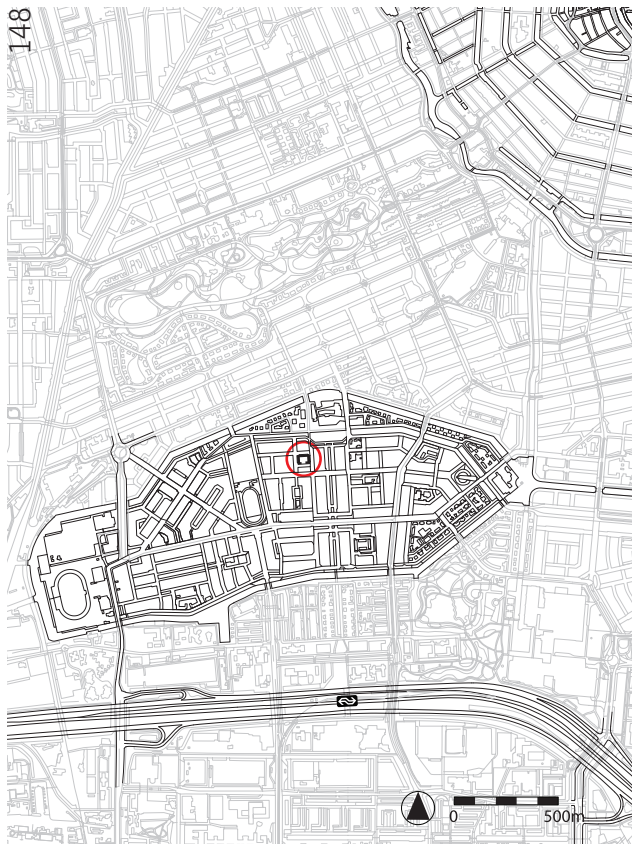
1990)

J.G. Wattjes, F.A. Warners, *Amster-*

*dams Bouwkunst en Stadschoon,*

*1306-1942* (Amsterdam: C.V. Allert

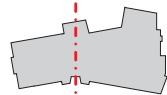
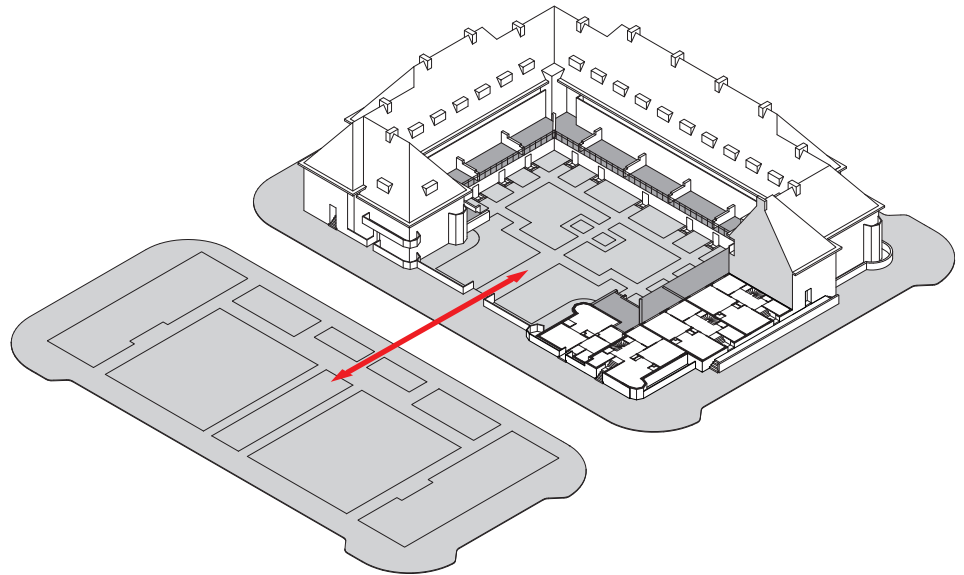
de Lange, 1943)



**Situering ten opzichte van het stadshart**  
Location in relation to the city centre

**Relatie tussen plantsoen en binnenhof**  
Relationship between public garden and courtyard

**Symmetrische opzet van de openingen binnen plan-Berlage**  
Symmetrical design of the openings in Berlage's plan



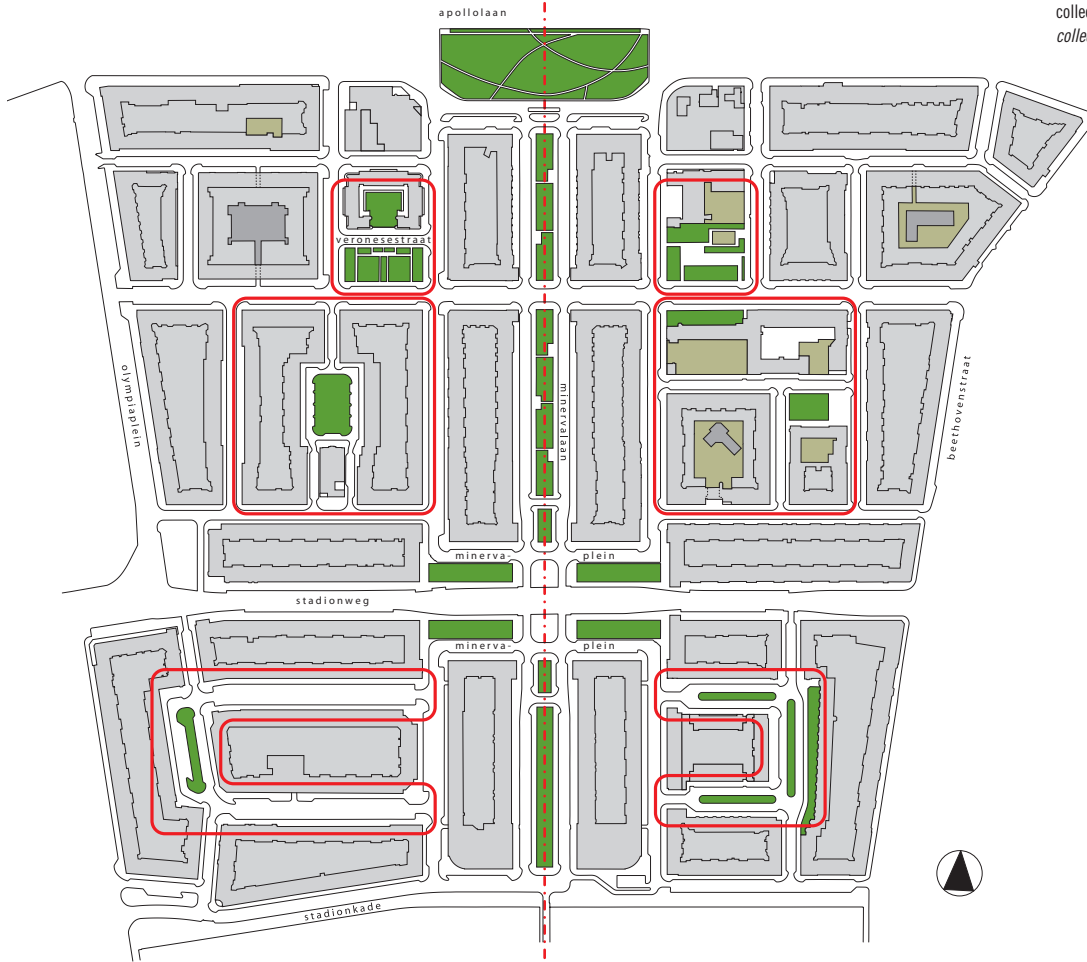
plantsoenen en pleintjes  
*greens and squares*



speelplaatsen  
*playing fields*

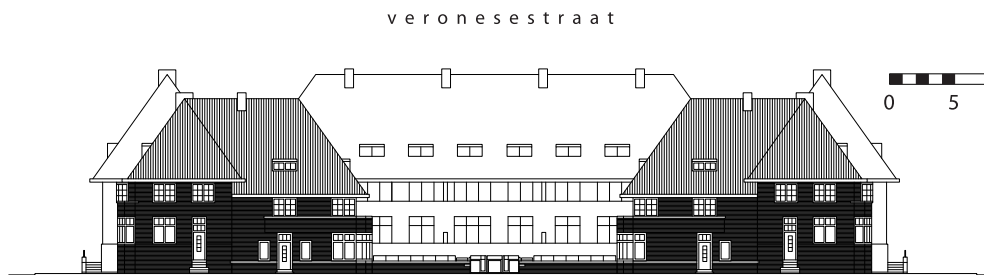
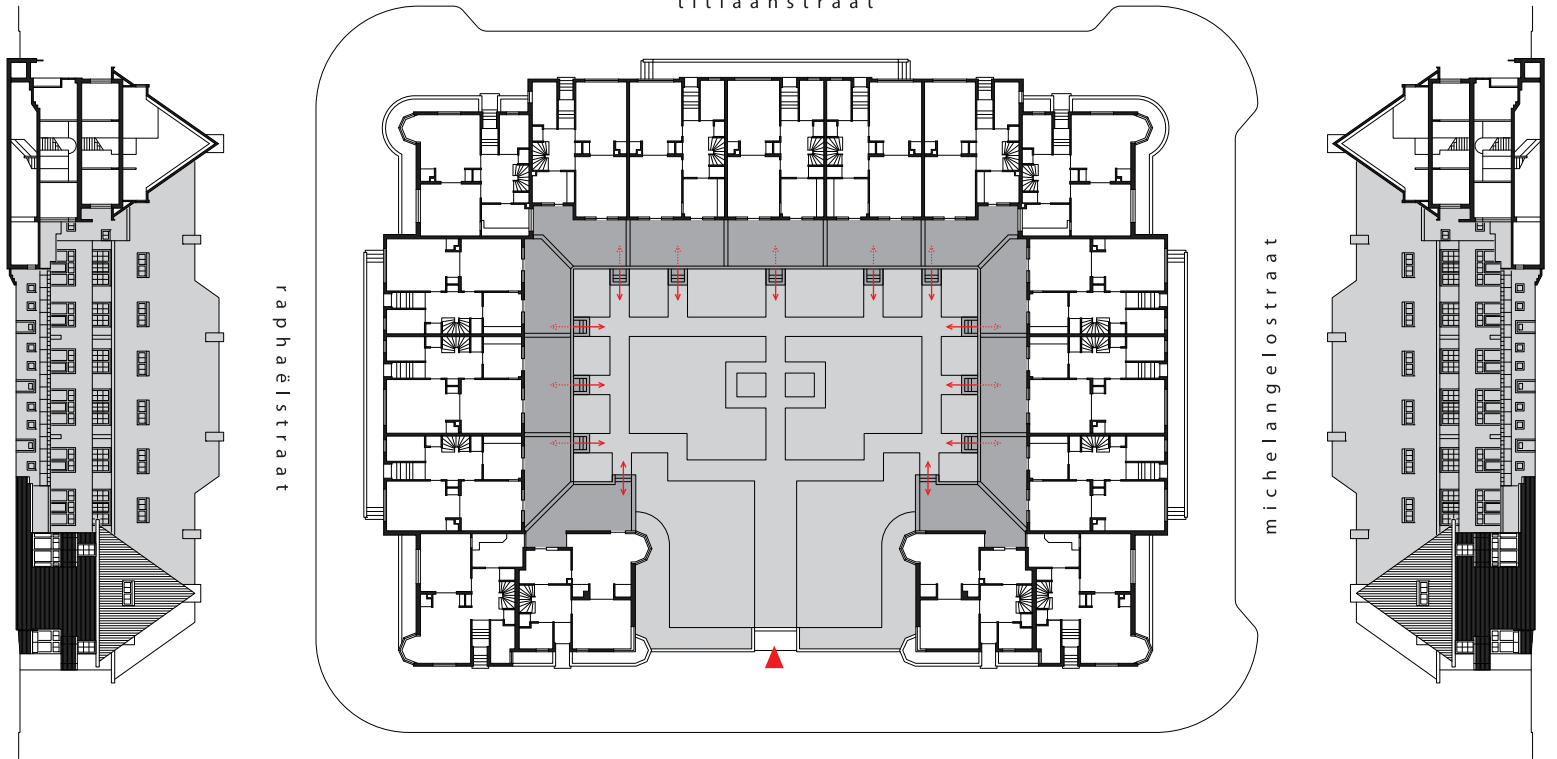
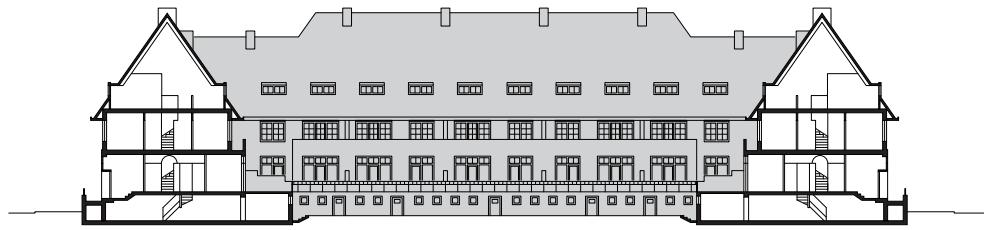


collectieve functies op binnengebied  
*collective functions inner area*

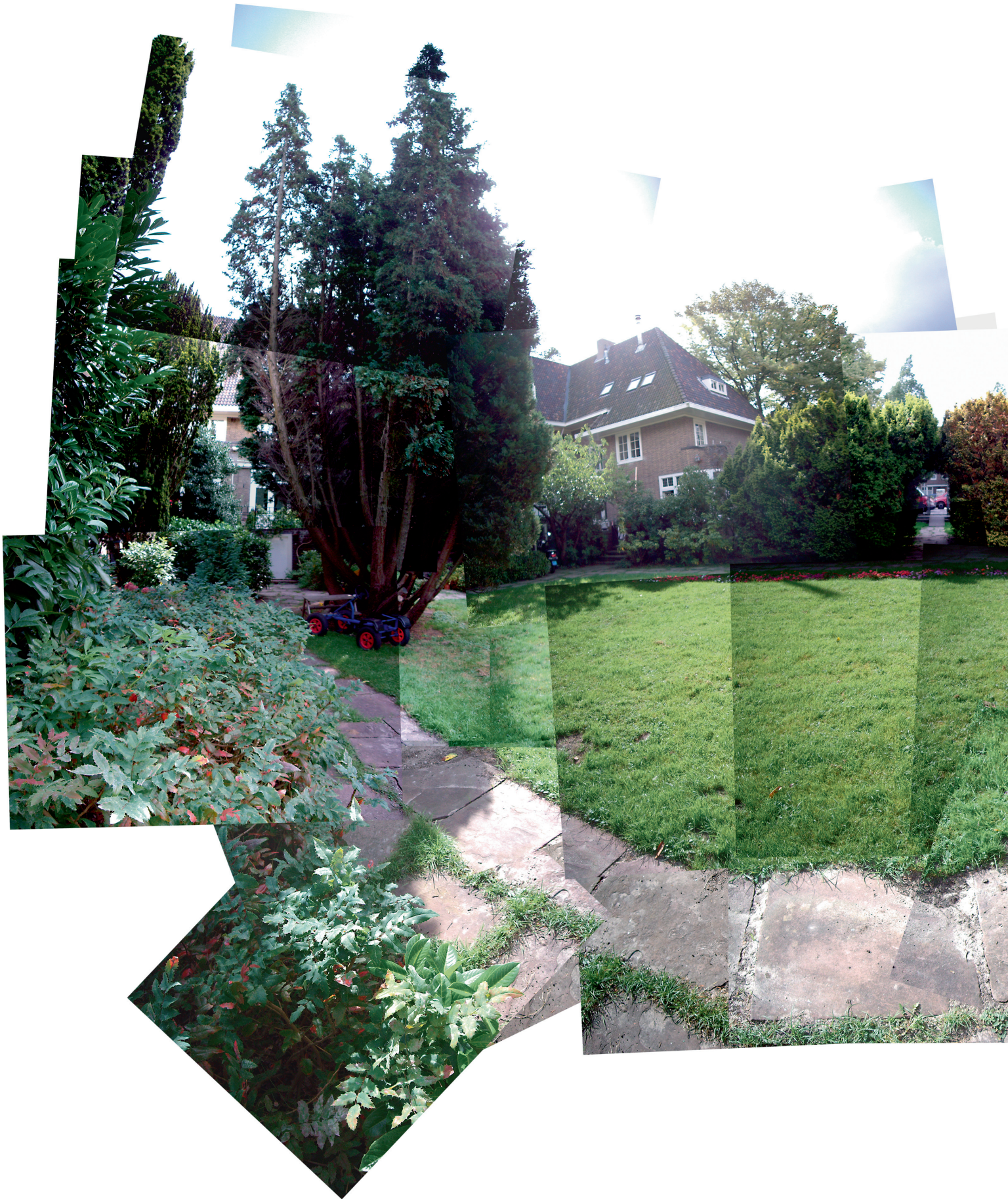


Begane grond en gevels  
Ground floor and façades

Oorspronkelijk beeld vanaf de  
Veronesestraat  
Original view from Veronesestraat



Zicht vanuit de binnenhof richting  
Veronesestraat  
View of Veronesestraat from the  
courtyard



**Hoek Raphaëlstraat/Titiaanstraat**  
Corner of Raphaëlstraat and  
Titiaanstraat



**Afscheiding tussen Veronesestraat  
en de binnenhof**  
Partition between Veronesestraat  
and the courtyard

